



**STUDI ASSOCIATI sa**  
pianificazione territoriale, urbanistica e ambientale

Via Zurigo 19  
CH - 6904 Lugano

tel  
+41 91 910 17 30  
fax  
+41 91 923 99 55

info@sasa.ch  
www.sasa.ch

# **CRTL**

## **Commissione regionale dei trasporti del Luganese**

---

### **Programma di agglomerato del Luganese di seconda generazione (PAL2)**

#### **Fase 1**

Analisi delle potenzialità territoriali



31 marzo 2011

**SOMMARIO**

<b>1.</b>	<b>Premessa</b>	<b>3</b>
<b>2.</b>	<b>Perimetro, descrizione e definizioni</b>	<b>4</b>
2.1	Perimetro di riferimento	4
2.2	Geomorfologia	6
2.3	Regioni e spazi funzionali	7
2.4	Comparti territoriali	9
<b>3.</b>	<b>Dati di base</b>	<b>10</b>
3.1	Evoluzione dal PAL1 al PAL2 (2005 - 2008/2009)	10
3.2	Popolazione e addetti, stato attuale	11
3.3	Evoluzione socio-economica	13
3.4	Occupazione del suolo / superfici	14
3.5	Riserve insediative	16
<b>4.</b>	<b>Le aree funzionali</b>	<b>18</b>
4.1	Metodo e identificazione	18
4.2	Potenziale insediativo	22
4.3	Schede descrittive	23

## 1. PREMESSA

Il Dipartimento federale dell'ambiente, dei trasporti, dell'energia e delle comunicazioni nella valutazione del Programma d'agglomerato del Luganese del 2007 ha apprezzato la *"visione strategica dello sviluppo urbano a medio e lungo termine («Nuova Città»)"*, fondata sulla classificazione delle aree dell'agglomerato con la formulazione di raccomandazioni per il loro sviluppo. Pure valutata positivamente *"la concezione che si fonda sullo sviluppo di un sistema di trasporto strutturante ed efficiente (tram-treno) al servizio di tutto l'agglomerato"*.

Sono per contro state valutate criticamente:

- una strategia dello sviluppo degli insediamenti non sufficientemente concreta;
- la mancanza di misure all'interno o fuori del perimetro dell'agglomerato per garantire la concentrazione dello sviluppo nelle aree strategiche ben servite dai trasporti pubblici;
- la carente o solo parziale armonizzazione tra gli interventi urbanistici e le azioni nel settore dei trasporti, in particolare per quanto riguarda la strategia globale di sviluppo urbano sui vari assi del sistema tram-treno.

Sulla scorta della valutazione della Confederazione, il Programma d'agglomerato di seconda generazione (PAL2) deve prioritariamente dare una risposta alla necessità di concretizzare la strategia dello sviluppo degli insediamenti e armonizzare le misure proposte nel settore della mobilità.

Il PAL2 propone un'impostazione di fondo basata sull'estensione del perimetro di lavoro a tutti i 55 Comuni del Luganese e la concentrazione dello sviluppo socio-economico in alcuni comparti strategici dell'agglomerato ("scenario obiettivo"), in alternativa ad uno sviluppo diffuso su tutto il territorio ("scenario trend"), con la rete tram-treno quale perno dello sviluppo dei comparti strategici dell'agglomerato.

Il presente documento descrive la definizione di **aree funzionali** che fungeranno da base per le simulazioni con il modello di traffico, attraverso le quali valutare il grado di efficacia degli interventi infrastrutturali e stabilire la priorità degli interventi.

## 2. PERIMETRO, DESCRIZIONE E DEFINIZIONI

### 2.1 Perimetro di riferimento

Con il Programma d'agglomerato del Luganese di seconda generazione (PAL2), rispetto al PAL1, la "visione di sviluppo" e il concetto territoriale vengono estesi a tutti i Comuni del comprensorio di competenza della Commissione regionale dei trasporti del Luganese (CRTL) e non solo al perimetro ristretto "COTAL".

Il perimetro di riferimento corrisponde al Distretto di Lugano, senza i Comuni a sud del Ceresio (Bissone, Maroggia, Melano, Rovio, Arogno e Brusino Arsizio), con l'aggiunta di Isonne, appartenente al distretto di Bellinzona.

Il territorio si estende di fatto dal Monte Ceneri a nord, fino ai Comuni situati sulla sponda nord del Ceresio.

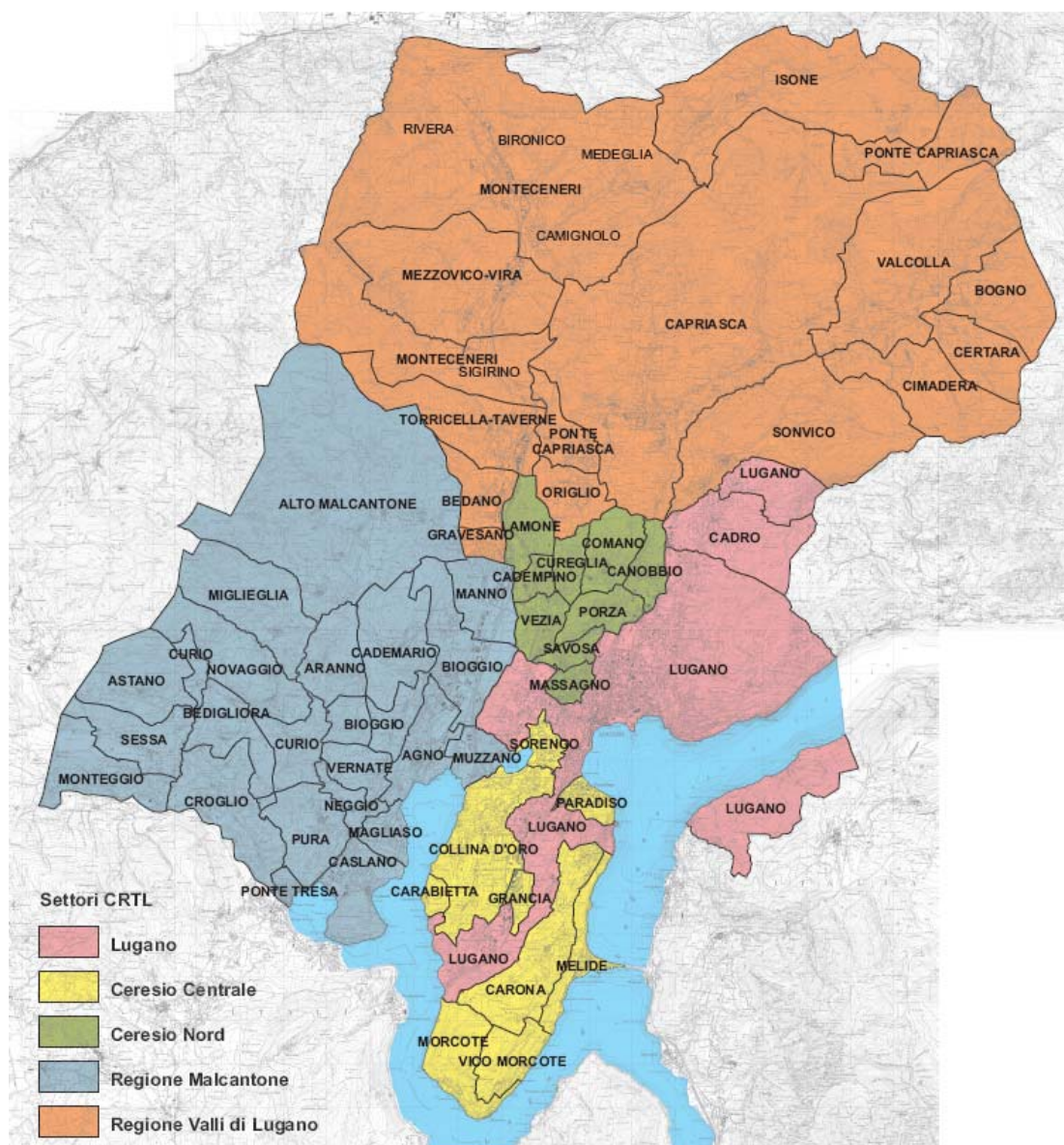


Fig. 1 Settori CRTL

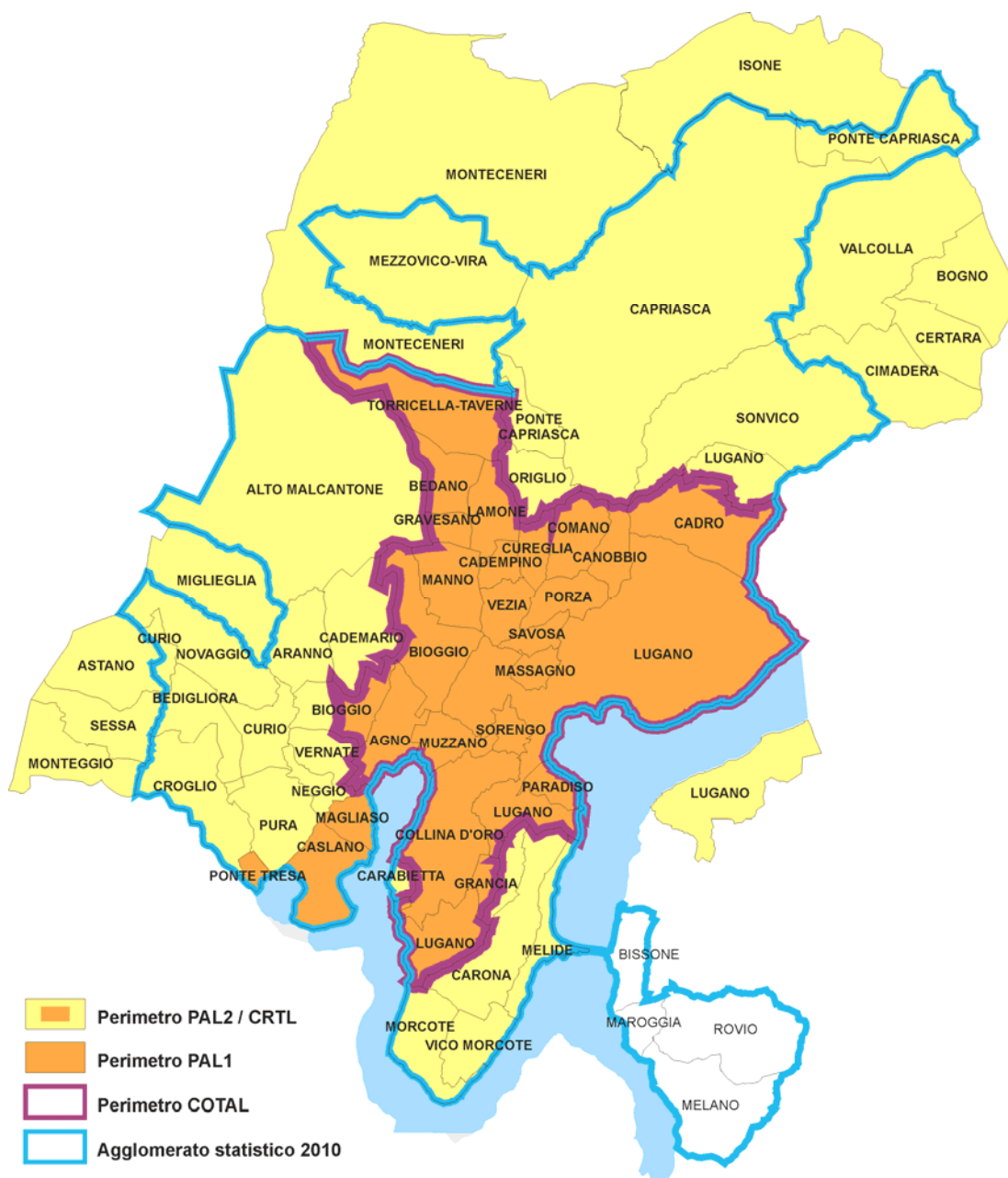


Fig. 2 Perimetri di riferimento

Nel 2010 (stato 21 novembre) il perimetro dell'agglomerato statistico comprende anche il Comune di Alto Malcantone, ma non comprende più Sigirino e Camignolo, ora facenti parte del Comune di Monteceneri.<sup>1</sup>

<sup>1</sup> Fonte: Ufficio Cantonale di statistica  
([http://www.ti.ch/DFE/USTAT/METADATI/COMUNI\\_POLITICI/agglomerati\\_2010-2.asp](http://www.ti.ch/DFE/USTAT/METADATI/COMUNI_POLITICI/agglomerati_2010-2.asp))



## 2.2 Geomorfologia

I contorni dell'agglomerato di Lugano sono definiti:

- dal lago Ceresio;
- dal Monte Ceneri, dalla Capriasca e dalla Val Colla a nord;
- dal Monte Brè ad est;
- dal Monte S. Salvatore / Arbostora a sud;
- e dal Malcantone ad ovest.

All'interno di questo contesto l'agglomerato stesso può essere suddiviso nei seguenti ambiti geomorfologici:

- la pianura del Cassarate (dal Lago al Piano della Stampa), che comprende la città di Lugano;
- la pianura del Vedeggio (da Dosso di Taverne al Lago), con i prolungamenti a sud lungo la sponda del Ceresio, fino al golfo di Ponte Tresa e a nord lungo la Valle del Vedeggio, fino al Monte Ceneri;
- la stretta pianura del Pian Scairolo, che collega il golfo di Lugano con il braccio occidentale del Ceresio.
- i rilievi del Malcantone, del Ceneri, della Capriasca e della Valle del Colla
- le colline che attorniano la pianura cittadina (Brè, S.Bernardo, Collina d'Oro, S.Salvatore/Arbostora)

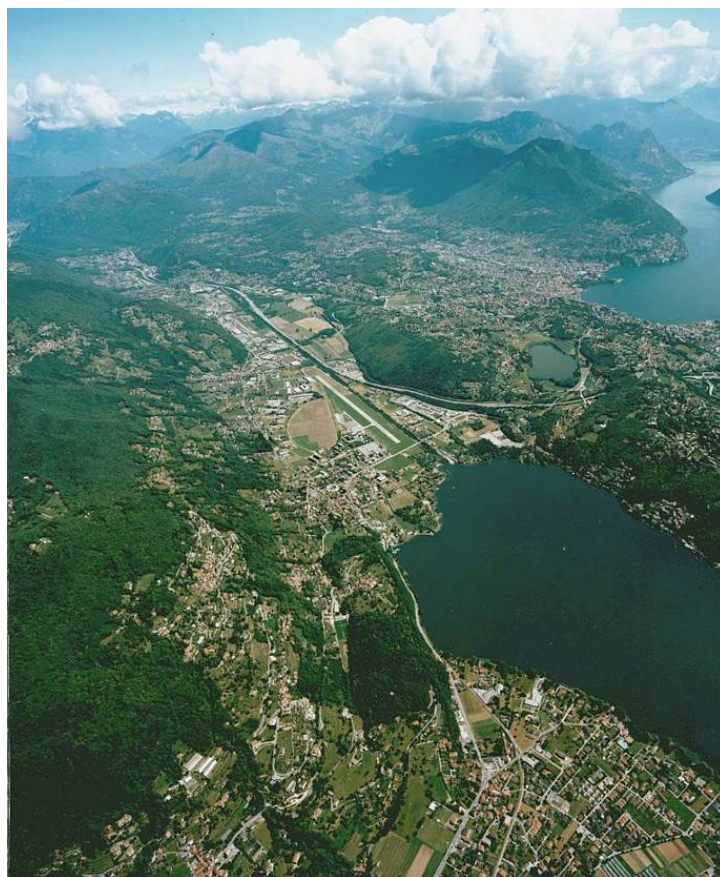


Fig. 3 *Panoramica dell'agglomerato, vista da sud-est*

### 2.3 Regioni e spazi funzionali

La delimitazione delle aree urbane (città e agglomerati) in Svizzera è operata dall'Ufficio federale di statistica di Neuchâtel, che procede ad un aggiornamento a ogni censimento federale della popolazione. Questa delimitazione propone una distinzione tra centri urbani, aree suburbane e periurbane (genericamente chiamate di "Corona") che non considera però l'intero territorio cantonale. Il Piano direttore del 1990 proponeva pertanto una classificazione dei comuni in Centri, Corone, Retroterra e Montagna.

L'aggiornamento del 2001 delle regioni funzionali, per il Luganese ha messo in evidenza un processo di "scomposizione della centralità", ovvero la fuoriuscita di attività importanti dal centro della città verso i Comuni del basso Vedeggio, che costituiscono una seconda area centrale dell'agglomerato.<sup>2</sup>

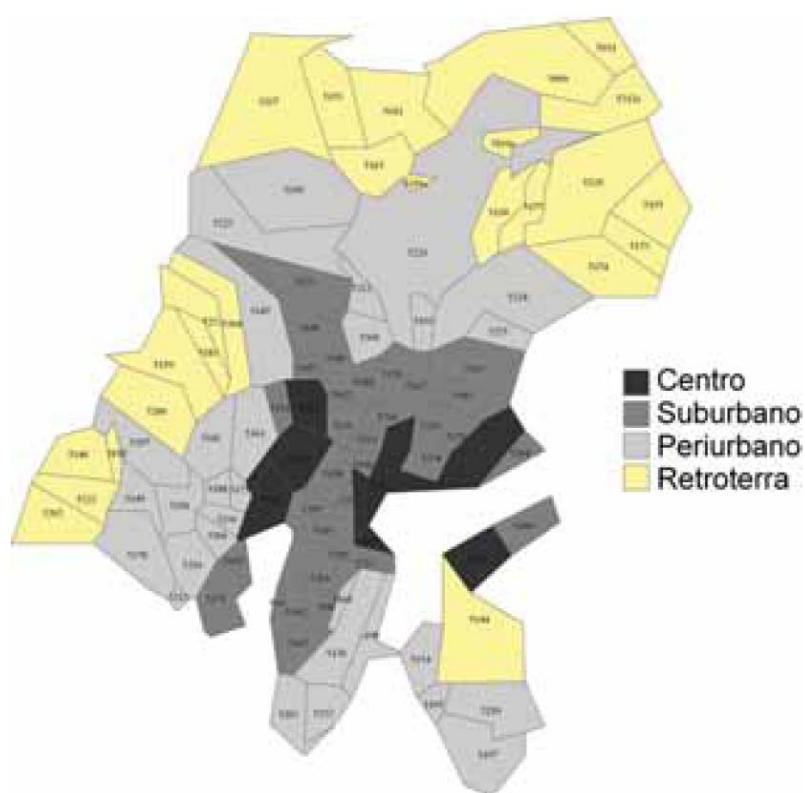


Fig. 4 *La regione funzionale di Lugano, 2001. Fonte: Elementi per uno sviluppo territoriale del Cantone Ticino 1980-2000, DT, Sezione della pianificazione urbanistica, 2004*

<sup>2</sup> Estratti da "Elementi per uno sviluppo territoriale del Cantone Ticino 1980-2000", DT, Sezione della pianificazione urbanistica, 2004

Nell'ambito della revisione del Piano direttore del 2009 la delimitazione delle regioni funzionali è stata aggiornata applicando una suddivisione secondo le seguenti categorie:

Area centrale: Lo spazio edificato dei cinque centri principali (Bellinzona, Chiasso, Locarno, Lugano e Mendrisio) più i Comuni ad essi contigui con densità edificatorie elevate e lo spazio edificato di Biasca.

Suburbano: L'area edificata e gli spazi liberi dei Comuni facenti parte delle corone degli agglomerati.

Periurbano: L'area edificata e gli spazi liberi dei Comuni appartenenti ad un agglomerato a carattere principalmente residenziale e più distanti dalle aree centrali.

Retroterra: L'area edificata e gli spazi liberi dei Comuni di fondovalle e di collina non appartenenti agli agglomerati, nonché gli spazi non urbanizzati e meno accessibili dei Comuni appartenenti agli agglomerati.

Montagna: I Comuni così definiti nelle Regioni funzionali del PD 90 con l'aggiunta di tutto il territorio situato al di sopra di 800 m di altitudine.

L'attribuzione ai comuni ticinesi ad uno spazio funzionale ha principalmente lo scopo di offrire un'immagine che tiene conto dell'ubicazione degli insediamenti e dell'orografia del territorio cantonale; ha quindi un carattere prevalentemente descrittivo e non prescrittivo.

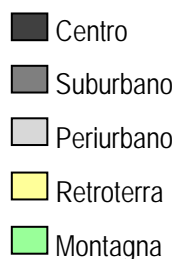
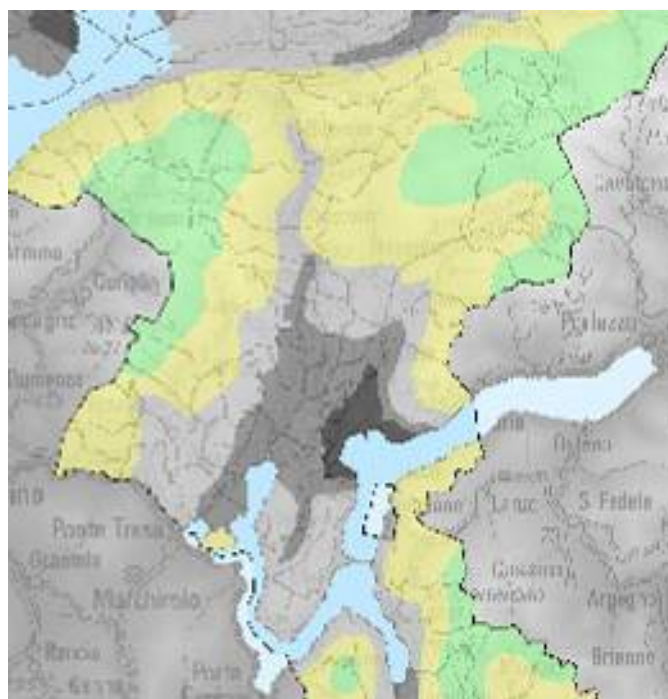


Fig. 5 Spazi funzionali del Piano direttore 2009



## 2.4 Comparti territoriali

In funzione della classificazione derivante dal Piano direttore, della lettura morfologica e dell'occupazione del suolo e tenendo conto della suddivisione istituzionale vigente nell'ambito della CRTL, è possibile identificare sei comparti territoriali principali.

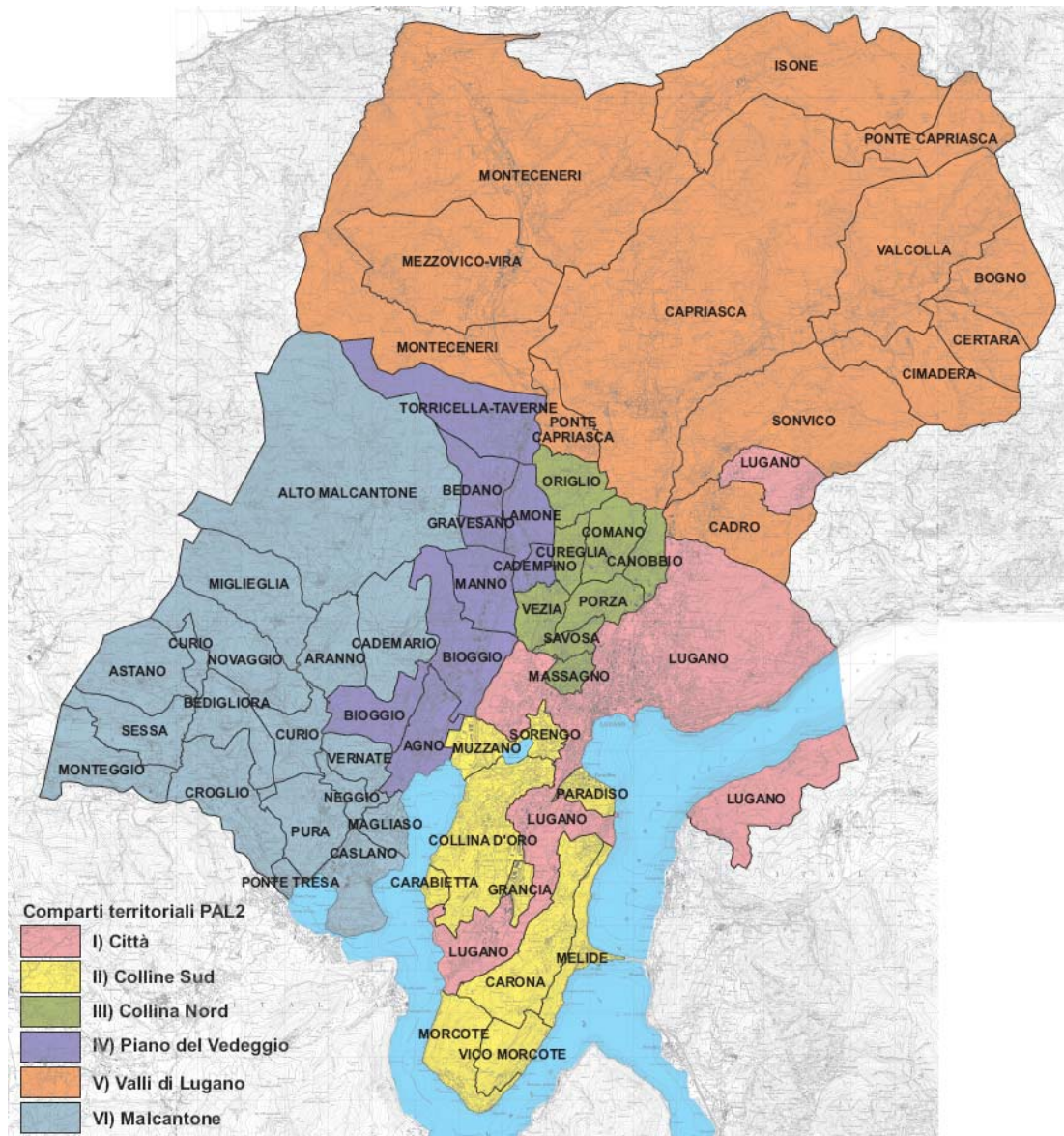


Fig. 6 *Comparti territoriali PAL2*

### 3. DATI DI BASE

I dati presentati nel presente capitolo fanno riferimento ai comparti descritti al cap. 2.4.

#### 3.1 Evoluzione dal PAL1 al PAL2 (2005 - 2008/2009)

La situazione di riferimento per il Programma d'agglomerato del Luganese di prima generazione (PAL1) era costituita dai dati del 2005, mentre per il PAL2 si fa riferimento ai dati del 2008/2009.

La tabella seguente mostra come l'evoluzione in questo periodo rispecchi lo sviluppo osservato sul lungo periodo (cfr. cap. 3.3), motivo per cui si può ritenere che le analisi effettuate nell'ambito del PAL1 possano tuttora essere ritenute valide.

I dati presentati nei capitoli seguenti sono pertanto funzionali alla rappresentazione della situazione del nuovo perimetro esteso a tutto il Luganese.

SETTORE	Addetti (II e III)			Popolazione		
	PAL1 2005	PAL2 2008	crescita	PAL1 2005	PAL2 2009	crescita
Città	38'478	41'716	8%	52'033	55'060	6%
Colline Sud	7'131	8'062	13%	14'172	14'864	5%
Collina Nord	5'809	6'124	5%	17'093	17'978	7%
Piano del Vedeggio	13'578	15'147	12%	15'666	16'460	5%
Valli di Lugano	4'200	4'236	12%	16'991	18'138	5%
Malcantone	15'355	16'819	10%	15'010	15'780	6%
<b>PAL - TOTALE</b>	<b>74'359</b>	<b>81'055</b>	<b>9%</b>	<b>130'965</b>	<b>138'280</b>	<b>6%</b>

Tab. 1 Evoluzione addetti e popolazione dal 2005 al 2008/2009. Fonte: USTAT

### 3.2 Popolazione e addetti, stato attuale

I sei comparti presentano un polo dominante e cinque settori numericamente abbastanza equivalenti.

Le illustrazioni seguenti, mostrano in modo inequivocabile come il Comune di Lugano (che non va dimenticato si estende su buona parte del Pian Scairolo, su tutta la collina del Monte Brè e su parte della collina centrale) rappresenti numericamente il fulcro socio-economico dell'intero agglomerato luganese.

Attorno ad esso si sono sviluppate le aree funzionali complementari, ognuna delle quali si estende su più comuni, che hanno consentito e consentono all'insieme dell'agglomerato di svilupparsi oltre i confini della Città-polo, accogliendo le attività di supporto che non possono esservi accolte (attività produttive, commercio, residenza e svago).

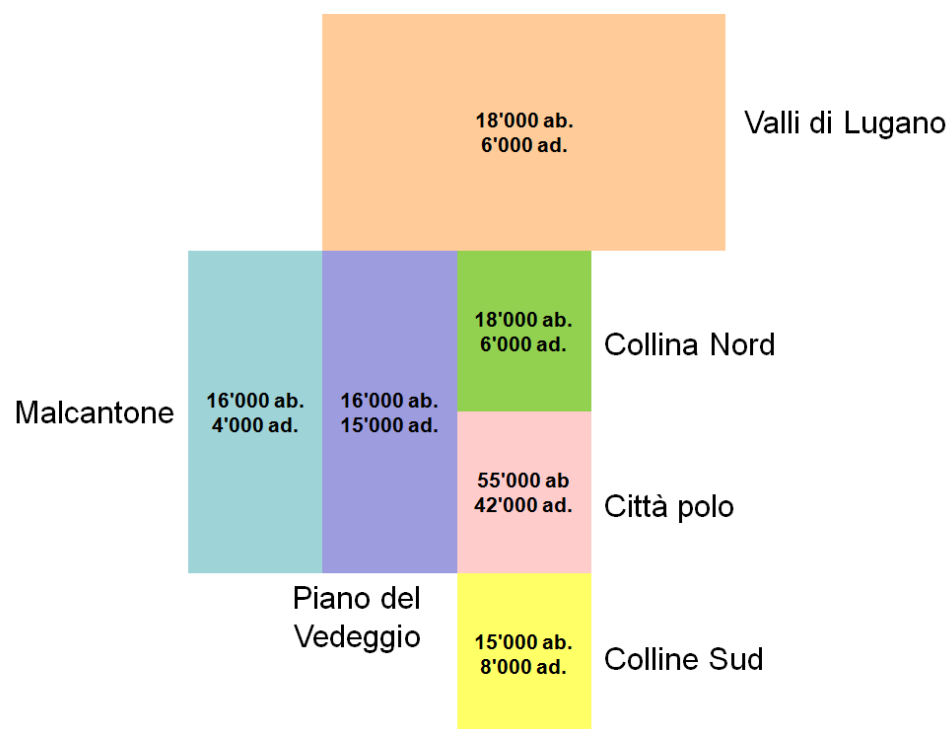


Fig. 7 Popolazione (2009) e addetti (2008) dei sei comparti PAL. Fonte USTAT.

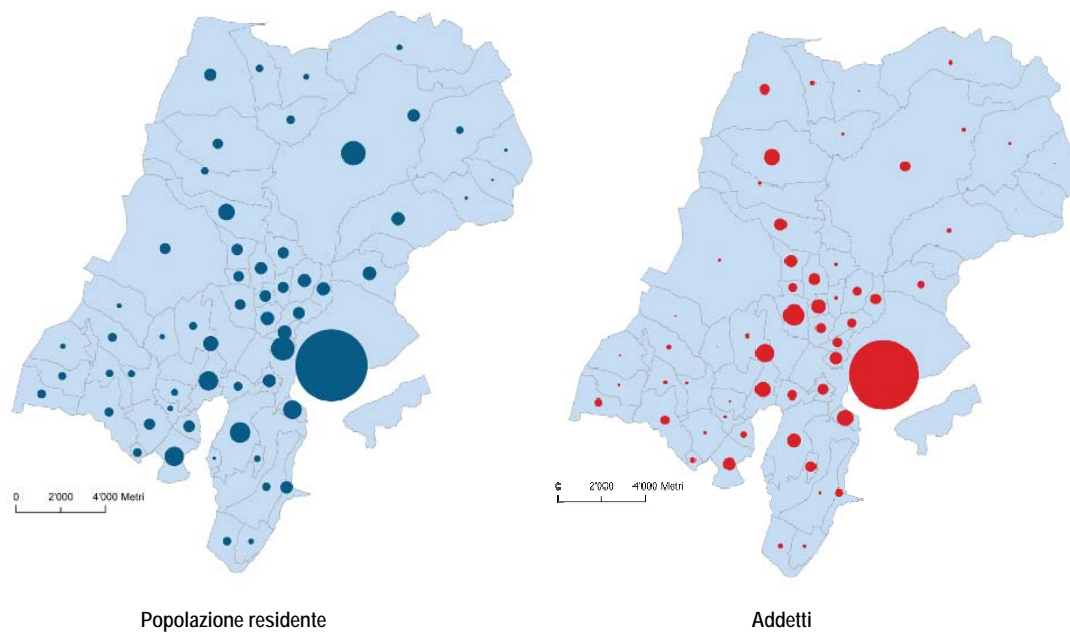


Fig. 8 Distribuzione della popolazione residente e degli addetti per Comune (2008). Fonte USTAT

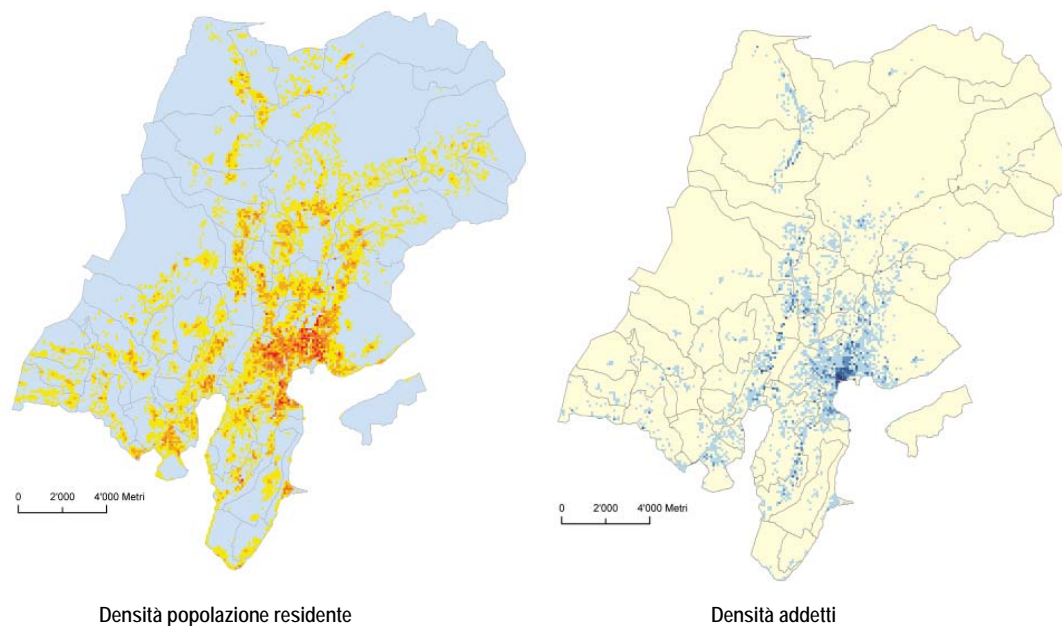


Fig. 9 Densità della popolazione residente (2000) e degli addetti (2001). Fonte UFS, dati forniti da DT/SST

### 3.3 Evoluzione socio-economica

Nel corso degli ultimi decenni la popolazione dell'agglomerato luganese è cresciuta di ca. 12'000 abitanti ogni decennio (mediamente ca. +1.4%/anno e ca. +13%/decennio)

Tra i comparti si osserva un maggiore dinamismo nelle Valli, nel Malcantone e in particolare nel Piano del Vedeggio, mentre il "peso" di Lugano rispetto al totale diminuisce dal 45% al 40%.

Comparto	1970	1980	1990	2000	2009*	1970-1980	1980-1990	1990-2000	2000-2009
Lugano	41'331	45'422	46'113	50'857	55'060	9.9%	1.5%	10.3%	8.3%
Colline Sud	10'155	10'935	12'685	13'460	14'864	7.7%	16.0%	6.1%	10.4%
Collina Nord	11'704	13'405	14'980	16'338	17'978	14.5%	11.7%	9.1%	10.0%
Piano del Vedeggio	8'115	10'423	12'629	14'633	16'460	28.4%	21.2%	15.9%	12.5%
Valli di Lugano	10'398	11'373	13'517	15'615	18'138	9.4%	18.9%	15.5%	16.2%
Malcantone	8'780	9'983	11'920	13'890	15'780	13.7%	19.4%	16.5%	13.6%
<b>PAL - TOTALE</b>	<b>90'483</b>	<b>101'541</b>	<b>111'844</b>	<b>124'793</b>	<b>138'280</b>	<b>12.2%</b>	<b>10.1%</b>	<b>11.6%</b>	<b>10.8%</b>
Incremento		11'058	10'303	12'949	13'487				

Tab. 2 Popolazione residente 1970-2008. Fonte: USTAT

L'evoluzione del numero di addetti non si presta particolarmente ad affermazioni specifiche sul lungo periodo, in quanto si è registrata una flessione nel corso degli anni '90, seguita da una ripresa a partire dal 1998.

In questo ambito il peso specifico di Lugano è ancora superiore rispetto ai dati sulla popolazione, ma anche la tendenza al decentramento è più marcata (dal 60% nel 1985 al 50% nel 2008).

La crescita più rilevante si è registrata nel Piano del Vedeggio, con un raddoppio degli addetti e un aumento di quasi 8'000 unità.

Comparto	1985	1991	1995	1998	2001	2005	2008
Città	36'397	40'013	37'382	35'686	37'694	38'478	41'716
Colline Sud	5'217	6'381	6'088	6'152	6'748	7'131	8'062
Collina Nord	5'110	5'750	5'574	5'488	5'209	5'809	6'124
Piano del Vedeggio	7'499	11'110	10'425	11'523	13'404	13'578	15'147
Valli di Lugano	3'220	4'583	4'644	4'299	4'656	5'163	5'770
Malcantone	3'840	4'587	4'580	4'072	4'002	4'200	4'236
<b>PAL - TOTALE</b>	<b>61'283</b>	<b>72'424</b>	<b>68'693</b>	<b>67'220</b>	<b>71'713</b>	<b>74'359</b>	<b>81'055</b>
Incremento nom.		11'141	-3'731	-1'473	4'493	2'646	6'696
Incremento %		18%	-5%	-2%	7%	4%	9%

Tab. 3 Addetti nel secondario e nel terziario 1985-2008. Fonte: USTAT



### 3.4 Occupazione del suolo / superfici

Nell'insieme del perimetro di studio (quasi 30'000 ha in totale), ca. 3'500 ha sono aree edificabili (ca. il 12%). Di queste ca. il 90% sono classificate come superfici edificabili residenziali, mentre solo il 10% sono classificate come superfici edificabili industriali-artigianali.<sup>3</sup>

I comparti di Lugano, della Collina Nord e delle Colline Sud, con il 22% della superficie totale, assommano il 50% della superficie edificabile totale, mentre nel Piano del Vedeggio (7% della superficie totale) è concentrato il 40% della superficie edificabile lavorativa.

Comparto	Superficie totale (ha)		Superficie edificabile totale (ha)		Superficie edificabile residenziale netta (ha)		Superficie edificabile lavorativa netta (ha)	
	ha	%	ha	%	ha	%	ha	%
Città	3'209	11%	847	24%	787	25%	61	16%
Colline Sud	2'116	7%	472	14%	415	13%	57	14%
Collina Nord	1'097	4%	375	11%	366	12%	9	2%
Piano del Vedeggio	2'177	7%	531	15%	373	12%	158	40%
Valli di Lugano	14'064	48%	661	19%	567	18%	94	24%
Malcantone	6'751	23%	607	17%	593	19%	14	4%
<b>PAL - TOTALE</b>	<b>29'414</b>	<b>100%</b>	<b>3'493</b>	<b>100%</b>	<b>3'101</b>	<b>100%</b>	<b>392</b>	<b>100%</b>

Tab. 4 Superficie totale e superficie edificabile netta (2005). Fonte: USTAT

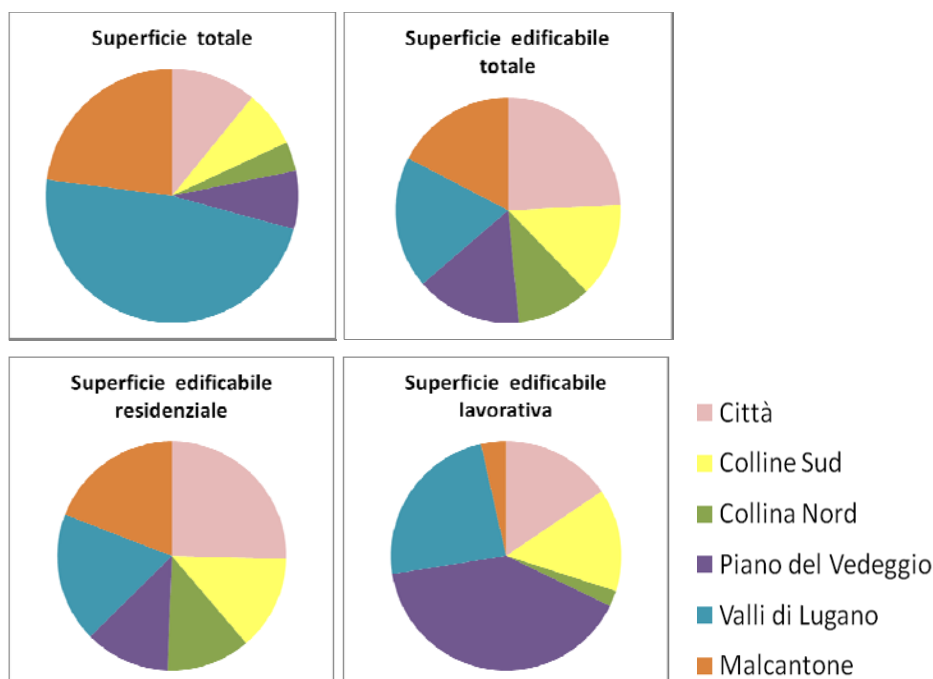


Fig. 10 Ripartizione delle superfici. Fonte: USTAT

<sup>3</sup> Nella superficie edificabile residenziale è inclusa anche la superficie a contenuti misti (p.es. Lugano), dove sono ammessi servizi e commerci.

Come mostrato dai dati precedenti, le aree edificabili si concentrano per lo più attorno al polo cittadino di Lugano, estendendosi quasi senza interruzioni su ampi spazi delle colline circostanti e nel fondovalle.

Le zone edificabili lavorative sono invece esclusivamente concentrate lungo le pianure.

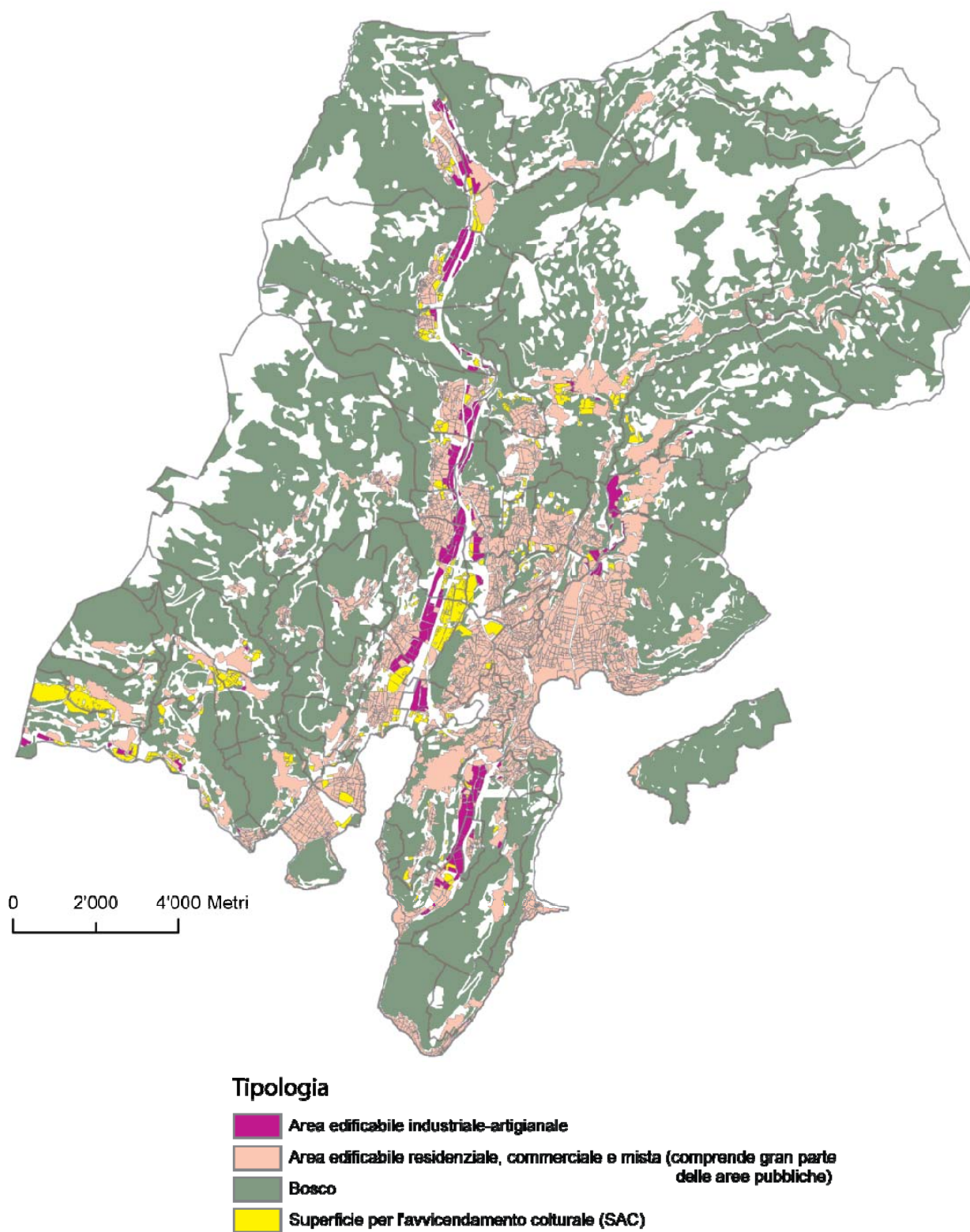


Fig. 11 *Uso del suolo. Dati forniti da DT/SST*

### 3.5 Riserve insediative

I dati sulle riserve insediative del Luganese indicano che le zone edificabili attuali potrebbero accogliere teoricamente ancora ca. 130'000 unità insediative<sup>4</sup> (UI), che permetterebbero un incremento di quasi il 60% rispetto a quelle effettive.

In base alla crescita di popolazione e addetti a partire dal 2000 (ca. 1'500 residenti e 1'500 addetti in più ogni anno), le riserve insediative dovrebbero essere teoricamente sufficienti ancora per alcuni decenni.

Naturalmente questo dato deve essere relativizzato in quanto non tiene conto né della tesaurizzazione dei fondi, né dei fondi che sono utilizzati parzialmente, ma non sono a disposizione per uno sfruttamento maggiore, né dei fondi i cui indici di sfruttamento non sono completamente utilizzabili (forma del fondo, distanze da rispettare, ecc.).

Comparto	UI effettive_2005	UI previste_2005	Riserva insediativa (UI)	Margine di incremento (%)
Città	100'417	146'578	46'161	46%
Colline Sud	27'570	43'908	16'338	59%
Collina Nord	24'198	36'459	12'262	51%
Piano del Vedeggio	28'506	46'554	18'048	63%
Valli di Lugano	24'581	42'917	18'336	75%
Malcantone	26'048	44'086	18'038	69%
<b>PAL - TOTALE</b>	<b>231'319</b>	<b>360'502</b>	<b>129'183</b>	<b>56%</b>

Tab. 5 Unità insediative effettive, teoriche e riserva insediativa. Fonte USTAT.

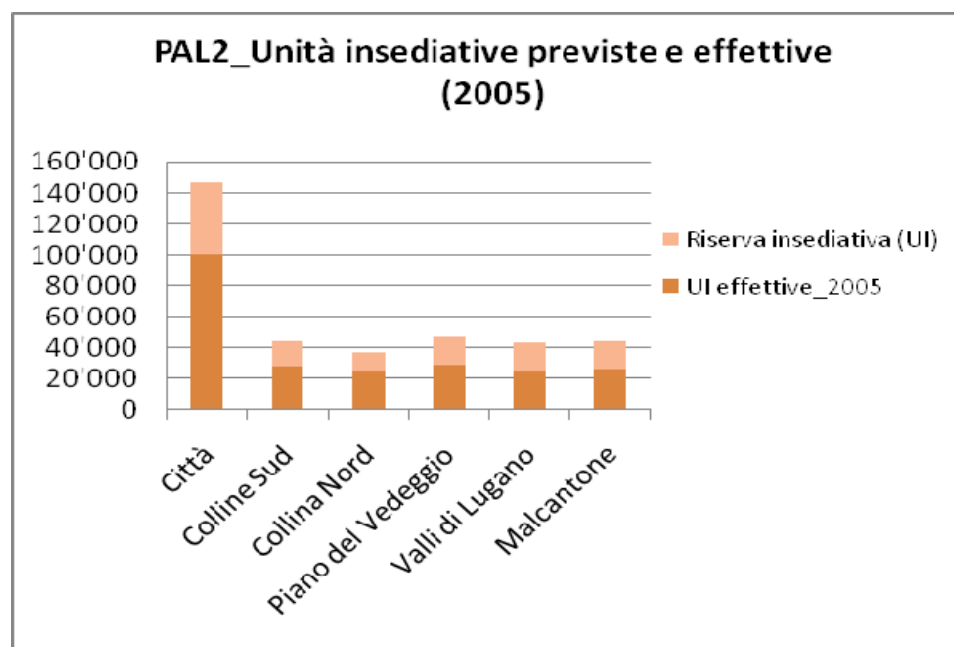


Fig. 12 Riserve insediative per comparto (2005). Fonte USTAT.

<sup>4</sup> Insieme dei residenti, dei posti di lavoro e dei letti turistici previsti a saturazione del Piano regolatore.

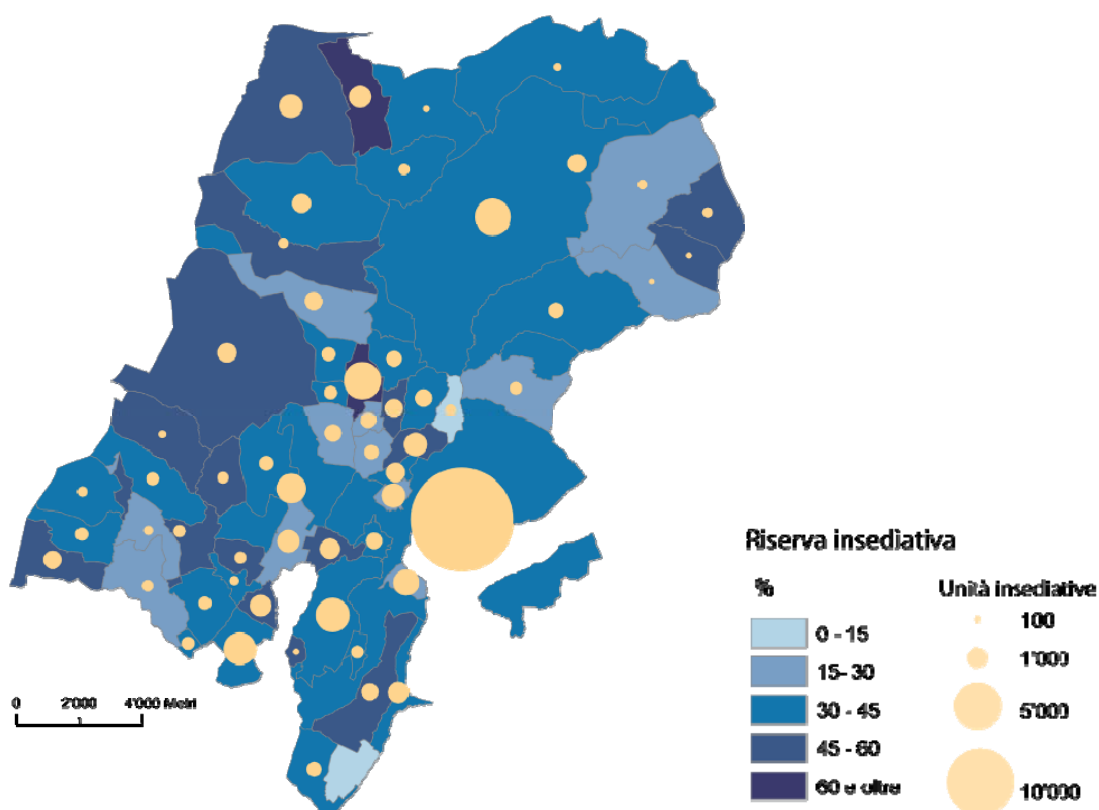


Fig. 13 Riserve insediate per Comune (2005). Fonte USTAT.

Una prima verifica delle riserve insediate, effettuato sulla base dei fondi liberi nelle principali aree lavorative dimostra come questa l'indicazione generale sia da relativizzare in modo importante: mediamente risulta libero il 17 % della superficie edificabile complessiva.

Area lavorativa	Superficie tot. (mq)	Superficie dei fondi liberi (mq)	Superficie dei fondi liberi sul totale
Carvina (Alto Vedeggio)	758'590	125'787	17%
Medio Vedeggio	485'872	59'905	12%
Piano del Vedeggio	1'314'448	229'138	17%
Pian Scairolo	767'979	171'935	22%
Piano della Stampa	267'347	11'435	4%
<b>TOTALE / MEDIA</b>	<b>3'594'236</b>	<b>598'201</b>	<b>17%</b>

Tab. 6 Fondi liberi nelle aree lavorative. Dati SST.

## 4. LE AREE FUNZIONALI

### 4.1 Metodo e identificazione

Le aree funzionali sono definite in vista simulazioni con il modello di traffico, attraverso le quali valutare il grado di efficacia degli interventi infrastrutturali e stabilire la priorità degli interventi che verranno proposti nell'ambito del PAL2.

Il modello cantonale di traffico suddivide il perimetro di riferimento del PAL2 in ca. trecento zone traffico, con una frammentazione e un grado di complessità tali da risultare inadeguate per rappresentare in modo comprensibile le principali relazioni di traffico del Luganese.

Per questo è necessario definire delle aree funzionali in grado di rappresentare in modo adeguato l'agglomerato, sia dal profilo dell'organizzazione territoriale che da quello delle relazioni di traffico.

Le definizioni delle aree funzionali si estende su tutto il comprensorio tra il Ceneri e il Ceresio

- si appoggia alla classificazione generale proposta dal Piano direttore (scheda R1), che mira a definire degli spazi il più possibile omogenei rispetto al fenomeno dell'urbanizzazione;
- tiene conto delle scelte operate dal Programma d'agglomerato del Luganese del 2007, che individua aree strategiche e aree sensibili dell'agglomerato e definisce il concetto insediativo di "Nuova Città";
- rispetta il Concetto di organizzazione territoriale del Luganese definito nel PD (scheda R3);
- e considera la nuova rete tram quale perno della mobilità pubblica dell'agglomerato.

Le **aree centrali** sono quelle che rivestono un ruolo chiave nell'ottica dello sviluppo centripeto dell'insediamento, attuato attraverso pacchetti di misure non-infrastrutturali (pianificatorie) ed infrastrutturali fra loro coerenti.

- 1 **Città Bassa:** Polo urbano (City), comprende il nucleo storico della Città di Lugano, le aree affacciate sul Ceresio e l'estensione verso nord, ai due lati dell'ultimo tratto del Cassarate.
- 2 **Città Alta:** parte collinare estesa dall'area della stazione FFS di Lugano al limitare dell'edificazione di Povrò e delimitata ai lati dalle colline Nord e Sud. Attraversata dai due principali assi di penetrazione nord del polo cittadino (via S.Gottardo e via Besso).
- 3 **Porta Nord:** si estende dal comparto di progettazione del Nuovo Quartiere Cornaredo, lungo il Cassarate, fino al Piano della Stampa. Con l'apertura della galleria Vedeggio-Cassarate sarà direttamente agganciata alla rete della viabilità superiore.
- 4 **Porta Sud:** si sviluppa dallo svincolo di Lugano Sud, lungo il Pian Scairolo, fino al limitare delle principali zone di attività a Cadepiano.
- 5a **Basso Vedeggio:** parte inferiore della Pianura del Vedeggio, da Manno alle rive del Ceresio, inclusa la parte inferiore degli abitati. Agganciata prioritariamente allo svincolo di Lugano Nord.



Le **aree suburbane** sono le principali aree di supporto a quelle centrali, in particolare per la residenza e per le principali funzioni di svago di prossimità, ma anche quale complemento alle aree di attività. Vanno tutelate per quel che riguarda gli impatti causati dalla mobilità e, laddove necessario, riqualificate nel contesto di investimenti infrastrutturali.

- 5b **Medio Veduggio:** parte mediana della Pianura del Veduggio, da Cadempino, fino al dosso di Taverna, allacciata alla rete viaria superiore dallo svincolo di Lugano Nord, attraverso l'asse di Via S.Gottardo.
- 6a **Collina Nord:** si estende sui Comuni di, Savosa, Vezia, Porza, Canobbio, Comano, Cureglia, Origlio e le colline residenziali di Massagno, Vezia e Cadempino. Gli accessi al polo sono legati in particolare agli assi di Via S.Gottardo e di Via Tesserete.
- 6b **Collina Nord/Ovest:** elemento di raccordo tra la Città e il Medio Veduggio, sviluppato lungo l'asse di Via S.Gottardo a Vezia.
- 7a **Collina Centrale:** area residenziale che si sviluppa attorno alla collina di Breganzona e che comprende Muzzano, Sorengo e l'ex-Comune di Breganzona.
- 7b **Collina d'Oro:** comprende tutta la collina residenziale dei comuni di Collina d'Oro, Carabietta e l'ex-Comune di Barbengo, dalla sponda sud del lago di Muzzano a Pian Casoro.
- 8 **Brè:** collina residenziale attorno al Monte Brè, che gravita dal punto di vista viabilistico sul lato est della Città Bassa.
- 9 **Basso Malcantone:** costituita dai tre Comuni di pianura del Malcantone Ponte Tresa, Caslano e Magliaso

Le **aree periurbane** sono i comparti estensivi a vocazione prevalentemente residenziale, caratterizzati da ampie superfici verdi e boschive e che corrispondono grosso modo alla porzione di territorio che non erano stata considerata nell'ambito del PAL del 2007.

- 10 **Alto Veduggio:** comprende i Comuni di Isonne, Monte Ceneri e Mezzovico. Presenta un fondovalle parzialmente occupato da attività lavorative e può far capo all'allacciamento alla rete autostradale di Rivera e alle stazioni FFS di Rivera, e Mezzovico.
- 11 **Capriasca:** costituita dai comuni di Capriasca e Ponte Capriasca. Ha i suoi principali collegamenti verso il polo attraverso la Collina Nord.
- 12 **Valle del Cassarate:** comprende tutti i comuni della Val Colla, ai quali si aggiungono il quartiere di Villa Luganese e il Comune di Cadro. Funzionalmente gravita verso la Porta Nord attraverso la Strada Ponte di Valle.
- 13 **Alto Malcantone:** composta dai Comuni del Malcantone che gravitano sul Piano del Veduggio.
- 14 **Medio Malcantone:** comprende i Comuni del Malcantone che gravitano sul Basso Malcantone.
- 15 **Arbostora:** collina più meridionale dell'agglomerato che si estende dalle pendici collinari di Paradiso fino alle rive del Ceresio, sul versante opposto.



- |    |                           |                        |
|----|---------------------------|------------------------|
| 1  | Città Bassa               | <i>Colline Sud</i>     |
| 2  | Città Alta                | 7a Collina Centrale    |
| 3  | Porta Nord                | 7b Collina d'Oro       |
| 4  | Porta Sud                 | 8 Brè                  |
|    | <i>Piano del Vedeggio</i> | 9 Basso Malcantone     |
| 5a | Basso Vedeggio            | 10 Alto Vedeggio       |
| 5b | Medio Vedeggio            | 11 Capriasca           |
|    | <i>Collina Nord</i>       | 12 Valle del Cassarate |
| 6a | Collina Nord              | 13 Alto Malcantone     |
| 6b | Collina Nord/Ovest        | 14 Medio Malcantone    |
|    |                           | 15 Arbostora           |

Fig. 14 Schema delle aree funzionali

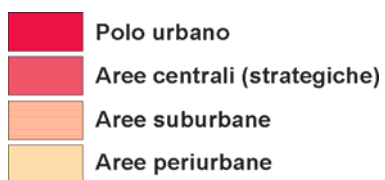
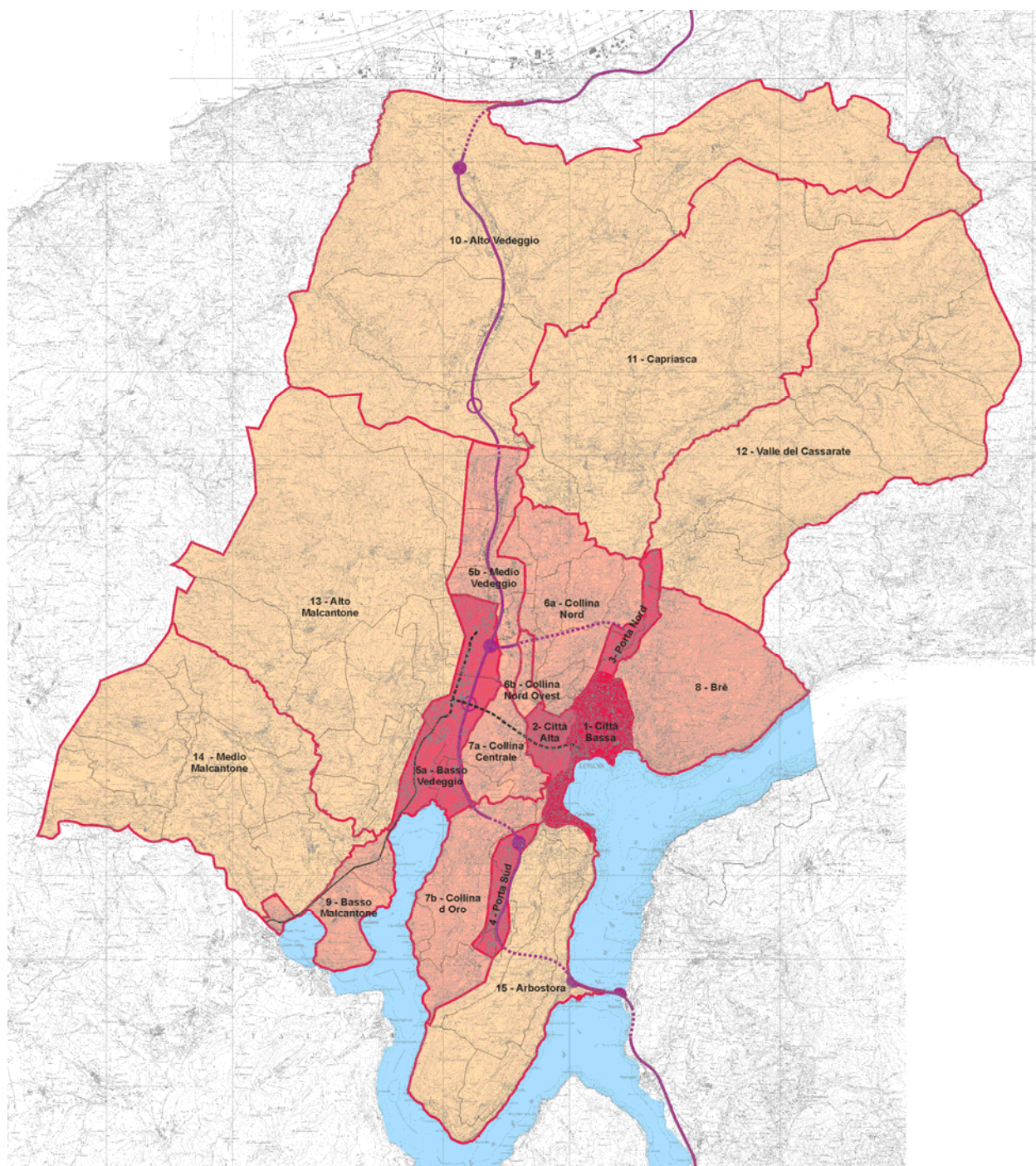


Fig. 15 Aree funzionali del PAL2

## 4.2 Potenziale insediativo

In alternativa ad uno sviluppo diffuso su tutto il territorio ("scenario trend") previsto dal modello cantonale di traffico<sup>5</sup>, lo scenario di sviluppo auspicato ("scenario obiettivo") prevede all'orizzonte 2025 una popolazione residente di 160'000 abitanti e un volume complessivo di 90'000 posti di lavoro, in linea con l'evoluzione registrata negli ultimi decenni, illustrata nel cap. 3.3.<sup>6</sup>

Per la popolazione residente si ipotizza una crescita in termini assoluti importante nelle aree centrali (Città Bassa, Città Alta, Collina Nord e Collina Centrale) e in misura minore, nella Capriasca e nella Collina d'Oro.

Per gli addetti si ipotizza una concentrazione della crescita in termini assoluti nelle aree strategiche del Basso Vedeggio, della Porta Sud e della Porta Nord e in misura leggermente inferiore nella Città Alta e nel Medio Vedeggio.

Area funzionale	tipo	popolazione		addetti		incremento popolazione + addetti	riserva insediativa
		2007	obiettivo 2025	2007	obiettivo 2025	2007-2025	PR 2005
Città Bassa	polo	26'072	30'000	25'810	26'000	4'100	16'600
Città Alta	centrale	10'929	14'000	5'390	6'900	4'600	8'500
Porta Nord	centrale	1'438	1'500	2'212	5'700	3'500	1'500
Porta Sud	centrale	1'243	1'300	3'797	6'300	2'600	3'500
Basso Vedeggio	centrale	6'812	7'700	9'295	12'000	3'600	4'300
Medio Vedeggio	centrale	7'431	8'500	5'363	6'900	2'600	7'700
Collina Nord	suburbano	10'458	14'000	4'155	4'300	3'700	8'500
Collina Nord/Ovest	suburbano	3'311	4'000	1'334	1'500	900	700
Collina centrale	suburbano	7'324	10'000	1'927	2'000	2'700	5'000
Collina d'Oro	suburbano	5'864	8'000	2'015	2'000	2'100	7'000
Brè	suburbano	11'791	13'000	3'785	3'900	1'300	11'300
Basso Malcantone	suburbano	5'702	7'000	1'827	2'100	1'600	7'400
Alto Vedeggio	periurbano	4'837	6'000	3'458	4'000	1'700	7'900
Capriasca	periurbano	7'279	9'000	1'308	1'300	1'700	7'400
Valle del Cassarate	periurbano	4'626	6'000	712	750	1'400	3'050
Alto Malcantone	periurbano	3'603	4'500	536	550	900	3'600
Medio Malcantone	periurbano	6'125	7'500	2'295	2'400	1'500	6'000
Arbostora	periurbano	6'749	8'000	1'405	1'400	1'200	4'400
<b>TOTALE</b>		<b>131'594</b>	<b>160'000</b>	<b>76'624</b>	<b>90'000</b>	<b>41'700</b>	<b>114'350</b>
<b>TOTALE polo</b>		<b>26'072</b>	<b>30'000</b>	<b>25'810</b>	<b>26'000</b>	<b>4'118</b>	<b>16'600</b>
<b>TOTALE aree centrali</b>		<b>27'853</b>	<b>33'000</b>	<b>26'057</b>	<b>37'800</b>	<b>16'890</b>	<b>25'500</b>
<b>TOTALE aree suburbane</b>		<b>44'450</b>	<b>56'000</b>	<b>15'043</b>	<b>15'800</b>	<b>12'307</b>	<b>39'900</b>
<b>TOTALE aree periurbane</b>		<b>33'219</b>	<b>41'000</b>	<b>9'714</b>	<b>10'400</b>	<b>8'467</b>	<b>32'350</b>

Tab. 7 Popolazione e addetti, per area funzionale, 2007 e obiettivo 2025

<sup>5</sup> Cfr. "Programma di agglomerato del Luganese di seconda generazione - Fase 1 - Traffico e Mobilità", Brugnoli & Gottardi, marzo 2011.

<sup>6</sup> Cfr. "Programma di agglomerato del Luganese di seconda generazione - Fase 1 - Modello di sviluppo socio-economico", Michele Passardi, marzo 2011.

#### 4.3 Schede descrittive

Le schede che seguono forniscono un quadro delle aree funzionali, in relazione ai contenuti del PAL del 2007 e al concetto di organizzazione territoriale della scheda R3 del Piano direttore (COTAL).

I dati sulla popolazione e sugli addetti 2007 derivano dal modello cantonale di traffico, mentre i dati dello scenario obiettivo 2025 fanno riferimento al quadro di sviluppo illustrato nel capitolo precedente.

I dati sulla contenibilità sono ricostruiti dai dati del PAL 2007, laddove i limiti delle aree funzionali hanno una corrispondenza con i quartieri COTAL, mentre si riferiscono ai dati dell'USTAT quando i limiti delle aree funzionali corrispondono ai confini giurisdizionali dei Comuni.



<b>1</b>	<b>Città Bassa</b>		
Perimetro / Comuni	Lugano (City, Molino Nuovo, Cassarate, Lungolago) Paradiso (bassa)		
Relazione con i quartieri COTAL	1 City 1a Landriani-Dufour 2 Molino Nuovo 5 Cassarate 5b Viganello-Pregassona (parz.) 15 Lungolago-Paradiso-Pazzallo (parz.)		
Descrizione	Fulcro e luogo di riferimento e di identificazione dell'agglomerato, con funzioni aventi un carattere di unicità a livello cantonale.		
Popolazione	2007	obiettivo 2025	crescita
Addetti	26'000	30'000	15%
Incremento Pop.+Add.		26'000	0%
Riserva insediativa (UI)			16'600 <i>fonte: PAL1, dato senza Paradiso</i>
Misure PAL1	1 Centro Città <ul style="list-style-type: none"> <li>- LAC Lugano Arte Contemporanea</li> <li>- Lungolago</li> <li>- Riqualifica Foce Cassarate</li> <li>- Campo Marzio</li> </ul> 7 Offerta di trasporto pubblico 2010-2012 (OTPLu2) 8 Rete tram Luganese, tratto centrale (Bioggio Molinazzo – Lugano Centro) 9 Rete tram Luganese, estensione 1 (Cornaredo) 10 Rete tram Luganese, estensione 2 (Pian Scairolo) 13 Riorganizzazione della viabilità del Centro Città 14 Riassetto assi principali di penetrazione alla Città 15 Moderazione dei quartieri e zone 30 22 Riorganizzazione dei posteggi del Polo 30 Mobilità ciclabile 32 Mobilità pedonale 33 Sistema semaforico centralizzato 34 Sistema di guida ai posteggi 35 Sistema di informazione variabile sulla viabilità 36 SIGE – Sistema di informazione e gestione dell'esercizio del trasporto pubblico 37 Mobilità aziendale 38 Organismo di gestione della mobilità		
Schede PD	39 Sviluppo e contenibilità dei PR (PD, scheda R6) 41 Grandi generatori di traffico (PD, scheda R8) 42 Qualità urbana (PD, schede P7 - P10 - R9 - R10)		

<b>2</b>	<b>Città Alta</b>
Perimetro / Comuni	Lugano (Via Besso, Stazione, Tassinò) Massagno (centro)
Relazione con i quartieri COTAL	7 Besso - Massagno
Descrizione	Area plurifunzionale a forte densità.
Popolazione	2007                      obiettivo 2025                      crescita
Addetti	11'000                      14'000                      28%
Incremento Pop.+Add.	5'400                      6'900                      28%
Riserva insediativa (UI)	4'500
	8'500 <i>fonte: PAL1</i>
Misure PAL1	4 Città Alta (Masterplan) e Area Stazione FFS Lugano 7 Offerta di trasporto pubblico 2010-2012 (OTPLu2) 8 Rete tram Luganese, tratto centrale (Bioggio Molinazzo – Lugano Centro): collegamento Piazzale ex-Scuole - Stazione 14 Riassetto assi principali di penetrazione alla Città 15 Moderazione dei quartieri e zone 30 16 Stazione FFS di Lugano, fase 1 (StazLu1) 22 Riorganizzazione dei posteggi del Polo 30 Mobilità ciclabile 32 Mobilità pedonale 33 Sistema semaforico centralizzato 34 Sistema di guida ai posteggi 35 Sistema di informazione variabile sulla viabilità 36 SIGE – Sistema di informazione e gestione dell'esercizio del trasporto pubblico 37 Mobilità aziendale 38 Organismo di gestione della mobilità
Schede PD	39 Sviluppo e contenibilità dei PR (PD, scheda R6) 41 Grandi generatori di traffico (PD, scheda R8) 42 Qualità urbana (PD, schede P7 - P10 - R9 - R10)

<b>3</b>	<b>Porta Nord</b>
Perimetro / Comuni	Lugano (Cornaredo, Bozzoreda, Ruggi, Piano della Stampa) Porza (Ressiga) Canobbio (Ressiga) Cadro (Piano della Stampa)
Relazione con i quartieri COTAL	3 Cornaredo 4 Stampa 5b Pregassona – Viganello (parz.)
Descrizione	Area specializzata per attività sportive, culturali, di servizio e lavorative.
Popolazione	2007                      obiettivo 2025                      crescita
Addetti	1'500                      1'500                      4%
Incremento Pop.+Add.	2'200                      5'700                      158%
Riserva insediativa (UI)	3'500
	<i>fonte: PAL1, il dato non considera il Nuovo Quartiere Cornaredo</i>
Misure PAL1	2 Nuovo Quartiere Cornaredo (NQC) 6 Piano della Stampa 7 Offerta di trasporto pubblico 2010-2012 (OTPLu2) 9 Rete tram Luganese, estensione 1 (Cornaredo) 13 Riorganizzazione della viabilità del Centro Città 14 Riassetto assi principali di penetrazione alla Città 15 Moderazione dei quartieri e zone 30 22 Riorganizzazione dei posteggi del Polo 23 Nodo intermodale di Cornaredo 30 Mobilità ciclabile 32 Mobilità pedonale 33 Sistema semaforico centralizzato 34 Sistema di guida ai posteggi 35 Sistema di informazione variabile sulla viabilità 36 SIGE – Sistema di informazione e gestione dell'esercizio del trasporto pubblico 37 Mobilità aziendale 38 Organismo di gestione della mobilità
Schede PD	39 Sviluppo e contenibilità dei PR (PD, scheda R6) 40 Poli di sviluppo economico (PD, scheda R7) 41 Grandi generatori di traffico (PD, scheda R8) 42 Qualità urbana (PD, schede P7 - P10 - R9 - R10)

<b>4</b>	<b>Porta Sud</b>
Perimetro / Comuni	Lugano (Pambio, Noranco, Vigano/Cadepiano) Grancia Collina d'Oro (piano)
Relazione con i quartieri COTAL	16 Pian Scairolo
Descrizione	Area lavorativa e di servizio di supporto al centro.
Popolazione	2007                      obiettivo 2025                      crescita
Addetti	1'200                      1'300                      5%
Incremento Pop.+Add.	3'800                      6'300                      66%
Riserva insediativa (UI)	2'600
Misure PAL1	3'500 <i>fonte: PAL1</i>
Schede PD	5 Riorganizzazione urbanistica Pian Scairolo 7 Offerta di trasporto pubblico 2010-2012 (OTPLu2) 10 Rete tram Luganese, estensione 2 (Pian Scairolo) 14 Riassetto assi principali di penetrazione alla Città 21 PPI Pian Scairolo 27 Nodo intermodale di Lugano sud, fase 1 30 Mobilità ciclabile 32 Mobilità pedonale 36 SIGE – Sistema di informazione e gestione dell'esercizio del trasporto pubblico 37 Mobilità aziendale
	39 Sviluppo e contenibilità dei PR (PD, scheda R6) 40 Poli di sviluppo economico (PD, scheda R7) 41 Grandi generatori di traffico (PD, scheda R8) 42 Qualità urbana (PD, schede P7 - P10 - R9 - R10)

5a	Basso Vedeggio		
Perimetro / Comuni	Agno (piano) Bioggio (piano) Manno Muzzano (piano)		
Relazione con i quartieri COTAL	10 Parco del Vedeggio (parz.) 11 Vedeggio 12 Agno Bioggio		
Descrizione	Area caratterizzata in particolare dalle funzioni lavorative.		
Popolazione	2007	obiettivo 2025	crescita
Addetti	6'800	7'700	13%
Incremento Pop.+Add.	9'300	12'000	29%
Riserva insediativa (UI)			3'600
Misure PAL1	3 Pianificazione del Vedeggio <ul style="list-style-type: none"> <li>- NPV: Nuovo Polo Vedeggio</li> <li>- Pianificazione Cairelletto, Manno</li> <li>- Pianificazione Cavezzolo, Bioggio</li> <li>- Pianificazione Molinazzo, Bioggio</li> </ul> 7 Offerta di trasporto pubblico 2010-2012 (OTPLu2) 8 Rete tram Luganese, tratto centrale (Bioggio Molinazzo – Lugano Centro) 17 Piano della viabilità del Vedeggio (PVV) 18 Circonvallazione Agno – Bioggio 24 Nodo intermodale Bioggio-Molinazzo, fase 1 25 Nodo intermodale Bioggio-Molinazzo, fase 2 30 Mobilità ciclabile 31 Ciclopista e passeggiata Agno – Magliaso 36 SIGE – Sistema di informazione e gestione dell'esercizio del trasporto pubblico 37 Mobilità aziendale		
Schede PD	39 Sviluppo e contenibilità dei PR (PD, scheda R6) 40 Poli di sviluppo economico (PD, scheda R7) 41 Grandi generatori di traffico (PD, scheda R8) 42 Qualità urbana (PD, schede P7 - P10 - R9 - R10)		



<b>5b</b>	<b>Medio Vedeggio</b>		
Perimetro / Comuni	Torricella-Taverne Bedano Gravesano Lamone Cadempino (piano) Vezia (piano)		
Relazione con i quartieri COTAL	9b Lamone Cadempino 10 Parco del Vedeggio (parz.) 13 Collina-ovest 14Taverne		
Descrizione	Area a contenuto misto, con accento industriale e artigianale.		
	2007	obiettivo 2025	crescita
Popolazione	7'400	8'500	14%
Addetti	5'400	6'900	29%
Incremento Pop.+Add.	2'600		
Riserva insediativa (UI)	7'700 <i>fonte: PAL1</i>		
Misure PAL1	7 Offerta di trasporto pubblico 2010-2012 (OTPLu2) 14 Riassetto assi principali di penetrazione alla Città 17 Piano della viabilità del Vedeggio (PVV) (parz.) 28 Nodo d'interscambio stazione FFS di Lamone-Cadempino 29 Posteggio P+R stazione FFS di Taverne-Torricella 30 Mobilità ciclabile 36 SIGE – Sistema di informazione e gestione dell'esercizio del trasporto pubblico 37 Mobilità aziendale		
Schede PD	39 Sviluppo e contenibilità dei PR (PD, scheda R6) 42 Qualità urbana (PD, schede P7 - P10 - R9 - R10)		

6a	Collina Nord		
Perimetro / Comuni	Massagno (collina) Savosa (collina) Vezia (collina) Porza (collina) Canobbio (collina) Comano Cureglia Cadempino (collina) Origlio		
Relazione con i quartieri COTAL	8 Collina-nord		
Descrizione	Versante montano e pedemontano prevalentemente residenziale.		
	2007	obiettivo 2025	crescita
Popolazione	10'500	14'000	34%
Addetti	4'200	4'300	4%
Incremento Pop.+Add.	3'600		
Riserva insediativa (UI)	8'500 <i>fonte: PAL1</i>		
Misure PAL1	7 Offerta di trasporto pubblico 2010-2012 (OTPLu2) 30 Mobilità ciclabile 36 SIGE – Sistema di informazione e gestione dell'esercizio del trasporto pubblico		
Schede PD	39 Sviluppo e contenibilità dei PR (PD, scheda R6) 42 Qualità urbana (PD, schede P7 - P10 - R9 - R10)		

<b>6b</b>	<b>Collina Nord-Ovest</b>		
Perimetro / Comuni	Vezia (Via S.Gottardo) Lugano (Povrò)		
Relazione con i quartieri COTAL	9a Vezia 10 Parco del Vedeggio (parz.)		
Descrizione	Area plurifunzionale sviluppata lungo Via S.Gottardo.		
Popolazione	2007	obiettivo 2025	crescita
Addetti	3'300	4'000	21%
Incremento Pop.+Add.	1'300	1'500	12%
Riserva insediativa (UI)			900
			700 <i>fonte: PAL1</i>
Misure PAL1	14 Riassetto assi principali di penetrazione alla Città 26 Nodo intermodale di Vezia e riqualifica del comparto di Villa Negrone 30 Mobilità ciclabile 33 Sistema semaforico centralizzato 36 SIGE – Sistema di informazione e gestione dell'esercizio del trasporto pubblico 37 Mobilità aziendale 38 Organismo di gestione della mobilità		
Schede PD	39 Sviluppo e contenibilità dei PR (PD, scheda R6) 42 Qualità urbana (PD, schede P7 - P10 - R9 - R10)		

<b>7a</b>	<b>Collina Centrale</b>		
Perimetro / Comuni	Lugano (Breganzona) Sorengo Muzzano (collina)		
Relazione con i quartieri COTAL	17 Collina centrale (parz.)		
Descrizione	Area residenziale pedemontana e collinare.		
Popolazione	2007	obiettivo 2025	crescita
Addetti	7'300	10'000	37%
Incremento Pop.+Add.	1'900	2'000	4%
Riserva insediativa (UI)	ca. 5'000 <i>stima, i dati PAL1 sono aggregati con Collina d'Oro (tot 12'700)</i>		
Misure PAL1	7 Offerta di trasporto pubblico 2010-2012 (OTPLu2) 14 Riassetto assi principali di penetrazione alla Città 30 Mobilità ciclabile 32 Mobilità pedonale 33 Sistema semaforico centralizzato 34 Sistema di guida ai posteggi 35 Sistema di informazione variabile sulla viabilità 36 SIGE – Sistema di informazione e gestione dell'esercizio del trasporto pubblico 38 Organismo di gestione della mobilità		
Schede PD	39 Sviluppo e contenibilità dei PR (PD, scheda R6) 40 Poli di sviluppo economico (PD, scheda R7) 41 Grandi generatori di traffico (PD, scheda R8) 42 Qualità urbana (PD, schede P7 - P10 - R9 - R10)		

<b>7b</b>	<b>Collina d'Oro</b>
Perimetro / Comuni	Collina d'Oro (collina) Carabietta Lugano (Barbengo, Cadepiano, Cásoro, Figino)
Relazione con i quartieri COTAL	17 Collina centrale (parz.) 18 Cadepiano Cásoro
Descrizione	Area residenziale collinare e funzioni di svago presso Pian Casoro.
Popolazione	2007                      obiettivo 2025                      crescita 5'900                      8'000                      36%
Addetti	2'000                      2'000                      0%
Incremento Pop.+Add.	2'100
Riserva insediativa (UI)	ca. 7'000 <i>stima, i dati PAL1 sono aggregati con la Collina Centrale (tot 12'700)</i>
Misure PAL1	7 Offerta di trasporto pubblico 2010-2012 (OTPLu2) 30 Mobilità ciclabile 36 SIGE – Sistema di informazione e gestione dell'esercizio del trasporto pubblico
Schede PD	39 Sviluppo e contenibilità dei PR (PD, scheda R6) 42 Qualità urbana (PD, schede P7 - P10 - R9 - R10)

<b>8</b>	<b>Brè</b>
Perimetro / Comuni	Lugano (Davesco, Soragno, Cureggia, Brè, Gandria, Castagnola, Ruvigliana, Aldesago, Albonago, Viganello, Pregassona)
Relazione con i quartieri COTAL	6 Collina-est
Descrizione	Area residenziale pedemontana e collinare prevalentemente residenziale.
Popolazione	2007                      obiettivo 2025                      crescita 11'800                      13'000                      10%
Addetti	3'800                      3'900                      3%
Incremento Pop.+Add.	1'300
Riserva insediativa (UI)	11'300 <i>fonte: PAL1</i>
Misure PAL1	7 Offerta di trasporto pubblico 2010-2012 (OTPLu2) 30 Mobilità ciclabile 36 SIGE – Sistema di informazione e gestione dell'esercizio del trasporto pubblico
Schede PD	39 Sviluppo e contenibilità dei PR (PD, scheda R6) 42 Qualità urbana (PD, schede P7 - P10 - R9 - R10)

<b>9</b>	<b>Basso Malcantone</b>		
Perimetro / Comuni	Magliaso Caslano Ponte Tresa		
Relazione con i quartieri COTAL	- (quartiere 19 Basso Malcantone nel PAL1)		
Descrizione	Area suburbana prevalentemente residenziale e con funzioni di svago.		
Popolazione	2007	obiettivo 2025	crescita
Addetti	5'700	7'000	23%
Incremento Pop.+Add.	1'800	2'100	15%
Riserva insediativa (UI)			7'400 <i>fonte: PAL1</i>
Misure PAL1	11 Potenziamento Ferrovia Lugano - Ponte Tresa, fase 2 12 Prolungamento FLP Madonnone 19 Aggiramento di Magliaso e Caslano 20 Aggiramento stradale Ponte Tresa e nuova dogana Madonnone 30 Mobilità ciclabile 31 Ciclopista e passeggiata Agno – Magliaso 36 SIGE – Sistema di informazione e gestione dell'esercizio del trasporto pubblico 37 Mobilità aziendale		
Schede PD	39 Sviluppo e contenibilità dei PR (PD, scheda R6) 42 Qualità urbana (PD, schede P7 - P10 - R9 - R10)		

<b>10</b>	<b>Alto Vedeggio</b>		
Perimetro / Comuni	Isonne Monteceneri Mezzovico-Vira		
Relazione con i quartieri COTAL	-		
Descrizione	Area periurbana prevalentemente residenziale e funzioni lavorative raggruppate lungo il fondovalle.		
Popolazione	2007	obiettivo 2025	crescita
Addetti	4'800	6'000	24%
Incremento Pop.+Add.	3'500	4'000	16%
Riserva insediativa (UI)			1'700
Misure PAL1	7 Offerta di trasporto pubblico 2010-2012 (OTPLu2) 30 Mobilità ciclabile 36 SIGE – Sistema di informazione e gestione dell'esercizio del trasporto pubblico 37 Mobilità aziendale		
Schede PD	39 Sviluppo e contenibilità dei PR (PD, scheda R6) 42 Qualità urbana (PD, schede P7 - P10 - R9 - R10)		

<b>11</b>	<b>Capriasca</b>		
Perimetro / Comuni	Capriasca Ponte Capriasca		
Relazioni con i quartieri COTAL	-		
Descrizione	Area periurbana prevalentemente residenziale.		
Popolazione	2007	obiettivo 2025	crescita
Addetti	7'300	9'000	24%
Incremento Pop.+Add.	1'300	1'300	0%
Riserva insediativa (UI)			7'400
Misure PAL1	7 Offerta di trasporto pubblico 2010-2012 (OTPLu2) 30 Mobilità ciclabile 36 SIGE – Sistema di informazione e gestione dell'esercizio del trasporto pubblico		
Schede PD	39 Sviluppo e contenibilità dei PR (PD, scheda R6) 42 Qualità urbana (PD, schede P7 - P10 - R9 - R10)		



12	Valle del Cassarate		
Perimetro / Comuni	Valcolla Bogno Certara Cimadera Sonvico Lugano (Villa Luganese) Cadro (collina)		
Relazione con i quartieri COTAL	-		
Descrizione	Area periurbana prevalentemente residenziale.		
Popolazione	2007	obiettivo 2025	crescita
Addetti	4'700	6'000	30%
Incremento Pop.+Add.	700	750	5%
Riserva insediativa (UI)			1'350
Misure PAL1	3'000 <i>fonte: USTAT</i>		
Schede PD	7 Offerta di trasporto pubblico 2010-2012 (OTPLu2) 30 Mobilità ciclabile 36 SIGE – Sistema di informazione e gestione dell'esercizio del trasporto pubblico		
	39 Sviluppo e contenibilità dei PR (PD, scheda R6) 42 Qualità urbana (PD, schede P7 - P10 - R9 - R10)		

<b>13</b>	<b>Alto Malcantone</b>		
Perimetro / Comuni	Alto Malcantone Miglieglia Aranno Cademario Bioggio (collina) Agno (collina) Vernate		
Relazione con i quartieri COTAL	13 Collina-ovest (parz.)		
Descrizione	Area periurbana a prevalenza residenziale e persistenza di attività agricole.		
Popolazione	2007	obiettivo 2025	crescita
Addetti	3'600	4'500	25%
Incremento Pop.+Add.	550	550	0%
Riserva insediativa (UI)			900
Misure PAL1	3'600 <i>fonte: USTAT</i>		
Schede PD	7 Offerta di trasporto pubblico 2010-2012 (OTPLu2) 36 SIGE – Sistema di informazione e gestione dell'esercizio del trasporto pubblico		
	39 Sviluppo e contenibilità dei PR (PD, scheda R6) 42 Qualità urbana (PD, schede P7 - P10 - R9 - R10)		

<b>14</b>	<b>Medio Malcantone</b>		
Perimetro / Comuni	Monteggio Sessa Astano Novaggio Croglio Curio Pura Neggio		
Relazione con i quartieri COTAL	-		
Descrizione	Area periurbana a prevalenza residenziale e persistenza di attività agricole.		
Popolazione	2007	obiettivo 2025	crescita
Addetti	6'100	7'500	22%
Incremento Pop.+Add.	2'300	2'400	5%
Riserva insediativa (UI)			1'500
			6'000 <i>fonte: USTAT</i>
Misure PAL1	7 Offerta di trasporto pubblico 2010-2012 (OTPLu2) 30 Mobilità ciclabile 36 SIGE – Sistema di informazione e gestione dell'esercizio del trasporto pubblico		
Schede PD	39 Sviluppo e contenibilità dei PR (PD, scheda R6) 42 Qualità urbana (PD, schede P7 - P10 - R9 - R10)		

<b>15</b>	<b>Arbostora</b>
Perimetro / Comuni	Paradiso (collina) Lugano (Pazzallo, Carabbia) Carona Melide Vico Morcote Morcote
Relazione con i quartieri COTAL	15 Lungolago Lugano, Paradiso e Collina di Pazzallo (parz)
Descrizione	Area periurbana prevalentemente residenziale.
	2007                      obiettivo 2025                      crescita
Popolazione	6'800                      8'000                      19%
Addetti	1'400                      1'400                      0%
Incremento Pop.+Add.	1'200
Riserva insediativa (U)	4'400 <i>fonte: USTAT</i>
Misure PAL1	7 Offerta di trasporto pubblico 2010-2012 (OTPLu2) 36 SIGE – Sistema di informazione e gestione dell'esercizio del trasporto pubblico
Schede PD	39 Sviluppo e contenibilità dei PR (PD, scheda R6) 42 Qualità urbana (PD, schede P7 - P10 - R9 - R10)